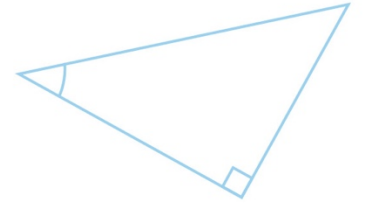




# Matemática



Orientaciones para estudiantes

Material de apoyo para la continuidad educativa  
ante la emergencia COVID-19

**Estudiantes 2.º año de bachillerato**

Fase 3, semana 13 a la 16



**ESMATE**



GOBIERNO DE  
EL SALVADOR

MINISTERIO  
DE EDUCACIÓN

**Estimada y estimado estudiante:**

Con el objetivo de dar continuidad al proceso de aprendizaje que se ha establecido durante la emergencia por el COVID-19, el Ministerio de Educación (MINED) pone a tu disposición las orientaciones para el período del 14 de septiembre al 09 de octubre. Estas orientaciones te permitirán continuar trabajando con el **Libro de texto de Matemática** mientras dure la suspensión de actividades académicas en tu centro educativo.

Siempre te recordamos que, si es posible, te pongas en contacto con tu profesora o profesor por medio del espacio que ella o él ha establecido (correo electrónico, plataformas virtuales, redes sociales, etc.) para darte asistencia, para que te indique las páginas del **Libro de texto** que debes desarrollar y para aclarar tus dudas cuando lo necesites. Si no te has comunicado con tu profesora o profesor, lee detenidamente estas orientaciones y procura trabajar hasta la **clase 3.9 de la unidad 7 (Métodos de conteo)**, antes del 09 de octubre.

Si no cuentas con los materiales en físico, recuerda que puedes descargarlos en el siguiente enlace: <https://www.mined.gob.sv/emergenciacovid19/tercerciclomedia/>

Una vez que tengas los materiales (ya sea en físico o en versión digital), debes hacer lo siguiente:

1. Identifica o marca las páginas (clases) que trabajarás en casa durante este período.
2. Cada día, desarrolla una clase del **Libro de texto**. Apóyate en el siguiente cuadro, que te ayudará a organizar mejor tu tiempo.

Semana	Unidad	Lunes	Martes	Miércoles	Jueves	Viernes
Semana 13	7	Clase 2.5, página 186	Asueto	Clase 2.6, página 187	Clase 2.7, página 188	Clase 2.8, página 189
Semana 14		Clase 2.9, página 190	Clase 2.10, página 191	Clase 2.11, página 192	Repaso Clase 2.12, página 193	Autoevaluación
Semana 15		Clase 3.1, página 194	Clase 3.2, página 195	Clase 3.3, página 196	Clase 3.4, página 197	Clase 3.5, página 198
Semana 16		Clase 3.6, página 199	Clase 3.7, página 200	Clase 3.8, página 201	Repaso Clase 3.9, página 202	Autoevaluación

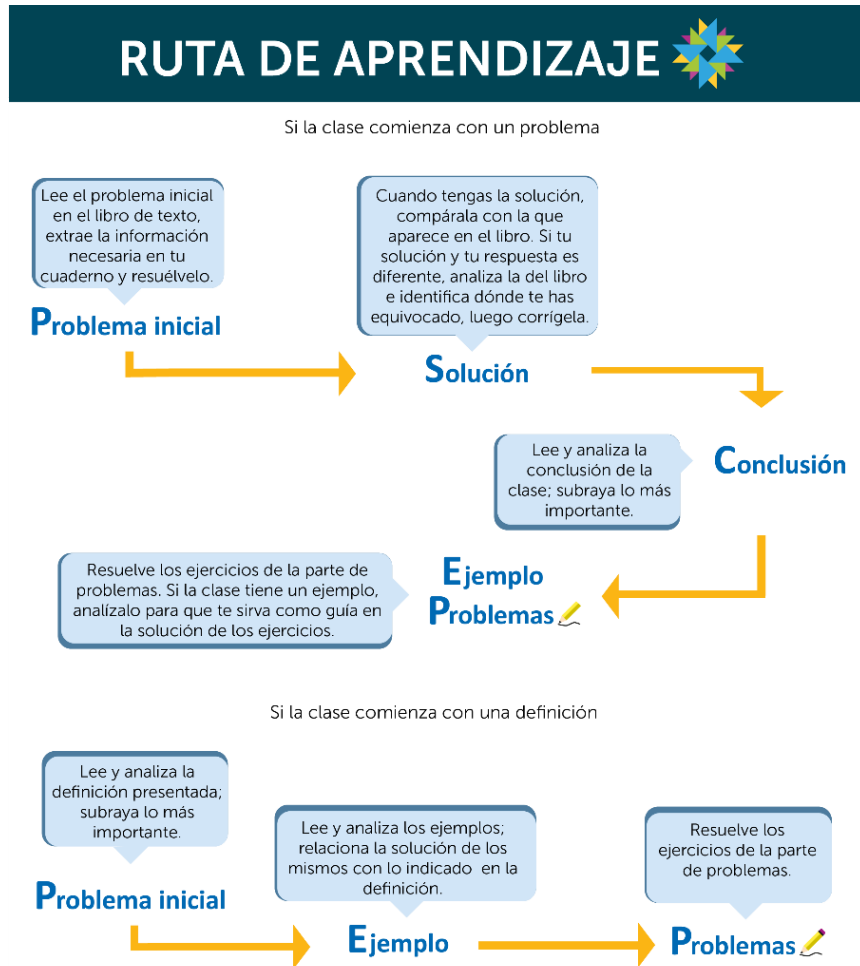
**Observaciones:**

- Si en los días que corresponden a repaso y evaluación no tienes contacto con tu profesor/a, entonces aprovecha para realizar ejercicios de las clases «Practica lo aprendido».
- Si tienes dudas, puedes ver los videos sobre los contenidos, estos los encuentras en:



Canal de ESMATE en YouTube: <https://cutt.ly/ltpBxnq>

3. Para trabajar la clase de un día recuerda que **NO debes transcribirla a tu cuaderno**, sino que, dependiendo del tipo de clase que te corresponde, utiliza cualquiera de las estrategias siguientes:



4. Si tienes alguna duda o consulta, puedes comunicarte al Ministerio de Educación por medio de los siguientes contactos:



Número telefónico: 2592-2009  
Celular (por llamada o vía WhatsApp): 6008-3286



Correo electrónico de ESMATE: [esmatemined@gmail.com](mailto:esmatemined@gmail.com)



Perfil de Facebook: Proyecto ESMATE (@esmateoficial)



MINISTERIO  
DE EDUCACIÓN